

Novos gravados rupestres nas parroquias de Torres e Vilamateo -Concello de Vilarmaior- (I)

GRUPO DE ARQUEOLOXÍA DA TERRA DE TRASANCOS*

Sumario

De novo a localización dunha cantidade importante de inéditos gravados de arte rupestre en Vilarmaior (NL da provincia da Coruña), e máis concretamente ás parroquias de Torres e Vilamateo, veñen a converter a este pequeno concello nun referente dentro da arte rupestre galega.

Abstract

Once more the finding of an important quantity of previously unknown cave drawings in Vilarmaior (N.E. of the province of Coruña), and more particularly the parishes of Torres and Vilamateo, make this small area a reference within Galician cave drawings.

Como xa indicabamos á finalización do artigo do ano pasado, a falta de tempo fixo que non fora posible a publicación de tódolos gravados atopados por aquel entón. Un ano máis tarde engadimos a localización dunha importante cantidade de novos gravados rupestres que veñen a completar o «*corpus*» deste pequeno concello.

Este artigo é, por tanto, a continuación dos traballos desenvolvidos pola nosa Asociación na última década no concello de Vilarmaior, e, neste caso, centrado nas parroquias de San Xurxo de Torres e a de Santiago de Vilamateo.

Se ben no 2008¹ o traballo centrouse case exclusivamente no Monte do Castro e Monte da Calvela (parroquia de Torres), no presente fixemos un repaso a esta mesma zona coa aparición de novos paneis, e intensificamos o noso traballo entre estes montes e os denominados Monte Grande² e Penedo do Boi³; que é onde localizáramos os primeiros petroglifos deste concello. A pesares de ser as zonas máis habitadas e, por tanto, onde máis se deixou sentir a man do home, os resultados non deixan de ser sorprendentes unha vez máis.

Este traballo ó igual que o anterior, realizouse coa colaboración e supervisión da empresa Adóbrica Arqueoloxía, e foi financiado pola Dirección Xeral de Patrimonio Cultural.

SITUACIÓN XEOGRÁFICA

Vilarmaior é un pequeno concello duns 30 km² que se sitúa na área xeográfica das Mariñas orientais. As parroquias onde se centrou o traballo son a de San Xurxo de Torres, situada ó SL do concello, cunha superficie de 4,26 km² e a de Santiago de Vilamateo,

* A Asociación Cultural «Grupo de Arqueoloxía da Terra de Trasancos» constituíuse en Ferrol en 1991, ten por fins a investigación, inventariado, divulgación e preservación do patrimonio histórico-arqueolóxico.

1 GRUPO DE ARQUEOLOXÍA DA TERRA DE TRASANCOS, «O monte da Calvela: unha estación rupestre singular no concello de Vilarmaior», *Anuario Brigantino*, n° 31, 2008: 11-32.

2 G.A.T.T., «Gravados rupestres en San Xurxo de Torres (Vilarmaior, A Coruña)», *Anuario Brigantino* n° 22, 1999: 21-34; e «Gravados rupestres na comarca do baixo Eume», *Anuario Brigantino* n° 26, 2003: 51-76.

3 G.A.T.T., «Gravados rupestres», Opus cit., *Anuario Brigantino* n° 26, 2003: 51-76.

situada ó S/SO do concello con 5,55 km². O seu clima pode englobarse no dominio oceánico-húmido propio da costa setentrional galega. No aspecto litolóxico está composto por rochas de xistos, granitos gnéisicos e granitos granulados de dúas micas, nestes últimos é onde se atopan os gravados.

SAN XURXO DE TORRES

Como xa indicamos nos traballos anteriores é unha parroquia situada na parte SL do concello. Linda polo N con Vilachá (Monfero) e Doroña, polo L con Vilachá (Monfero), polo S con Vilamateo e polo O coas de Vilarmaior e Calobre (Miño). Na zona oriental da parroquia é onde se atopan as maiores altitudes (Seixo Grande e Monte do Seixo), que é precisamente onde localizamos no ano 1999⁴ os primeiros paneis de gravados rupestres desta parroquia, un total de sete, xunto con outro localizado na zona baixa de cultivo (estación de Rego de Pazos).

Posteriormente, no 2008⁵, localizamos na parte occidental da parroquia (Monte do Castro e Monte da Calvela), un total de trinta e un paneis de gravados, que xa por si conformaban un conxunto moi importante. Sen embargo, e a pesares da intensidade coa que fora realizado no seu día ese traballo, este ano ampliamos os paneis denominados Calvela-2 e Calvela-4 có achado dunha magnífica figura que describiremos posteriormente e sete novos paneis de gravados na zona de Monte do Castro e Chousa do Montañés.

Así pois este ano o esforzo centrouse en poder unir a zona occidental e a oriental da parroquia, separadas entre si apenas 1,5 km; engadíndose o condicionante de ser a zona máis alterada pola man do home, xa que nela se concentran as terras de labor e os núcleos poboacionais. Aínda así localizáronse oito novos paneis que fan que a día de hoxe existan nesta parroquia un total de cincuenta e catro paneis con gravados (Fig.1).

Para unha mellor comprensión do texto empezaremos a describir os localizados na zona de Monte do Castro e Monte da Calvela por pertencer dalgún xeito á zona xeográfica do traballo do 2008, para continuar có resto da parroquia seguindo unha liña de N-S, numerando os novos paneis e sinalando cunha letra aqueles que sexan unha revisión ou ampliación dun panel xa publicado.

1) Cainzo-2 (Coordenadas xeográficas 08° 07' 27,69" – 43° 21' 09,66" e UTM 570966-4800440, cota de altitude 300 m). Trátase dun afloramento orientado ó S, cortado polo SL e na zona central polos traballos de cantería. Ten unhas dimensións totais de 4,50 N-S x 9 L-O x 1,5 m de altura polo S. Na parte NL localizamos catro semicírculos, dous deles con cazoleta central; dúas combinacións de círculos concéntricos de dous e tres aros, un deles con cazoleta central e suco de saída; e un total de sete cazoletas de diferentes diámetros. Mentres que na parte SO localizamos unha combinación de círculos concéntricos de dous aros con saídas laterais paralelas ó suco de saída central; unha figura cuadrangular con esquinas redondeadas e divida en dous por un trazo central; un semicírculo con suco de saída, os restos de tres combinacións de círculos concéntricos de dous e tres aros; e tres cazoletas, das que dúas delas están unidas por un trazo.

2) O Castro-1 (Coordenadas xeográficas 08° 07' 26,05" – 43° 20' 35,22" e UTM 571014 – 4799378, cota de altitude 265 m). Tanto este panel como o seguinte encóntranse situados

4 G.A.T.T., «Gravados rupestres...», Opus cit., *Anuario Brigantino* n° 22, 1999: 21-34; e *Anuario Brigantino* n° 26, 2003: 51-76.

5 G.A.T.T., «O Monte da Calvela...», Opus cit., *Anuario Brigantino* n° 31, 2008: 11-32.

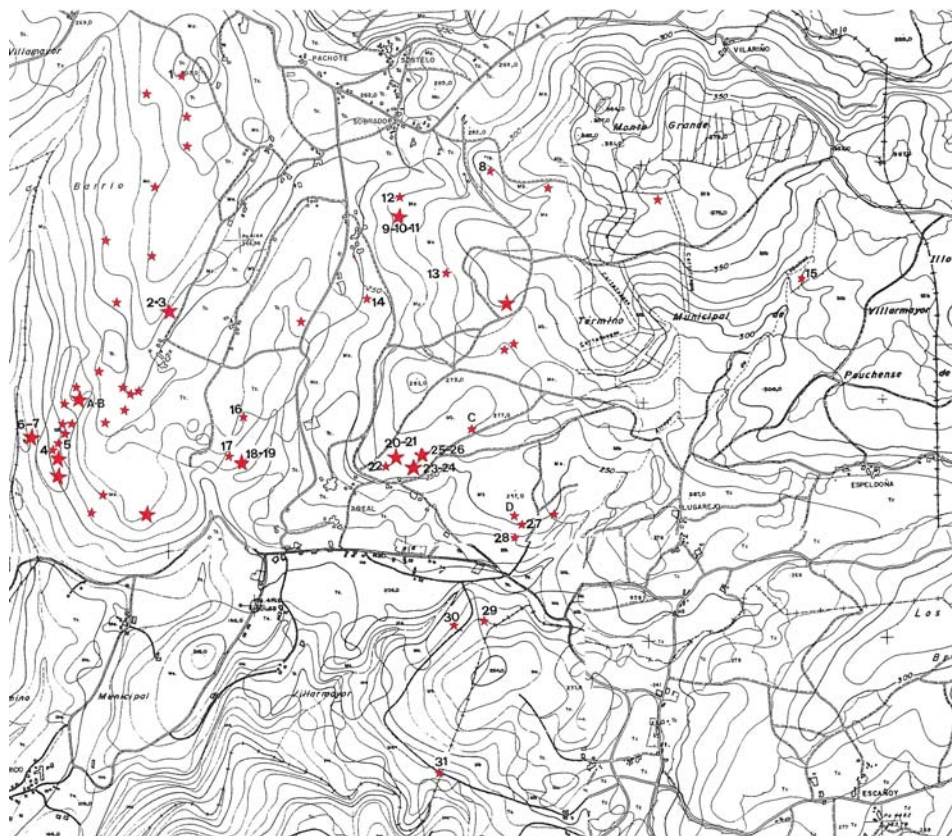


Fig. 1.- Mapa de situación dos gravados rupestres nas parroquias de Torres e Vilamateo.

na aba L do Castro de Torres, a uns 60 m da muralla da croa. O afloramento está orientado ó L e ten unhas dimensións de 6 N-S x 5,50 L-O x 0,50 m de alto polo S. Nel representáanse dous semicírculos e unha gran combinación de círculos concéntricos de tres aros interrompidos polo NO, ten cazoleta central e un suco de saída que forma unha figura cuadrangular. No SO da pedra hai catro semicírculos, dous deles con cazoleta central, que se encontran entrelazados formando unha soa combinación.

3) O Castro-2 (Coordenadas xeográficas $08^{\circ} 07' 25,69'' - 43^{\circ} 20' 35,44''$ e UTM 571022 – 4799385, cota de altitude 265 m). O panel está situado 8 m ó NL do anterior. Ten unhas dimensións de 2,50 N-S x 4 L-O x 0,30 m de altura polo S. Nel podemos ollar un semicírculo con cazoleta central, un pequeno círculo, tamén con cazoleta central, unha cazoleta simple, e un gravado de época histórica «M1», que en principio nada ten que ver cun linde parroquial ou de concellos.

A) Calvela-2 (Coordenadas xeográficas $08^{\circ} 07' 44,4'' - 43^{\circ} 20' 26,9''$ e UTM 570603 – 4799117, cota de altitude 230 m). Trátase dunha ampliación do panel publicado en 2008⁶, composto de «...catro combinacións de círculos concéntricos de entre 24 a 28 cm de

6 G.A.T.T., «O Monte da Calvela...», Opus cit., *Anuario Brigantino* n° 31, 2008: 19-20.

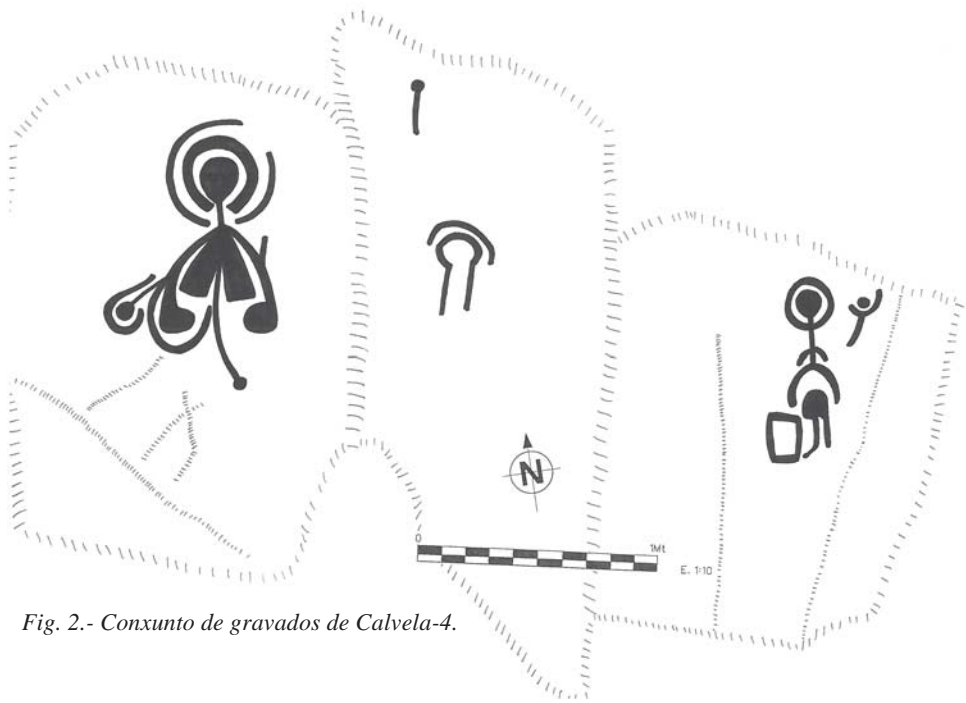


Fig. 2.- Conxunto de gravados de Calvela-4.

Foto 1.- Nova figura antropomorfa de Calvela-4. Foto: José M. Salgado.





Foto 2.- Conxunto de gravados de Calvela-4. Foto: José M. Salgado.

diámetro, de dous e tres aros, todas elas con cazoleta central e suco de saída, un deles de grandes dimensións que recorre case toda a pedra de O-L; dous círculos con cazoleta central e suco de saída; un semicírculo con cazoleta central e doce cazoletas.» A zona que agora ampliamos está situada ó O da anterior, e trátase dunha laxe de 1,60 N-S x 8 m de L-O. Na súa parte central podemos observar: unha combinación circular en forma de oito, da que sae na parte inferior un suco que a une a un pequeno círculo con cazoleta central; unha figura de forma triangular con un suco de saída; unha cazoleta e dous pequenos semicírculos con cazoleta central.

B) Calvela-4 (Coordenadas xeográficas 08° 07'43,8" – 43° 20'24,8" e UTM 570617 – 4799052, cota de altitude 222 m). O afloramento está formado na actualidade por tres rochas cunhas dimensións totais de 1,60 de N-S x 4,20 m de L-O (Fig.1 - Foto 2). Trátase dunha ampliación do panel publicado no 2008⁷, que constaba de: «...unha figura antropomorfa de forma esquemática, moi inusitada de 70 cm de alto, con un motivo cuadrangular asociado e un círculo inacabado con cazoleta central e suco de saída.». Agora engadimos na rocha central unha cazoleta con suco de saída e os restos dunha combinación circular de dous semicírculos con dúas saídas laterais. Na rocha situada máis ó O destes gravados ollamos unha das figuras máis interesantes das localizadas ata a data neste concello (Foto 1). Trátase dunha figura cunhas dimensións de 1 m N-S x 0,75 m L-O, está tallada en distintas alturas e relevos, cunhas bacías interiores que serven para realzar e unir os diferentes gravados dos que consta. O conxunto resultante é unha figura moi elegante e simétrica, que ben puidera ser unha representación antropomorfa aínda que outros queren ver nela unha deidade.

7 G.A.T.T., «O Monte da Calvela...», Opus cit., *Anuario Brigantino* n° 31, 2008: 20.

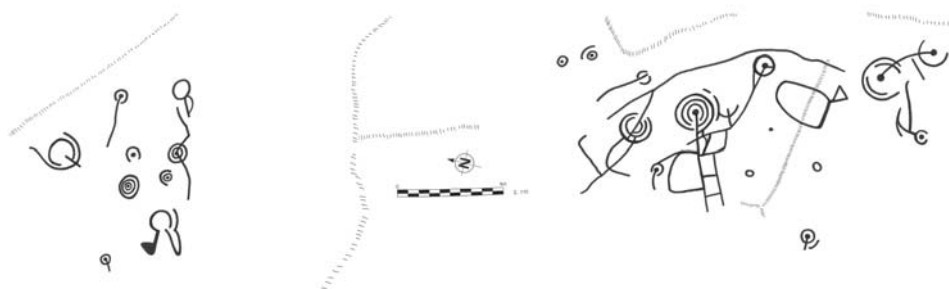


Fig. 3.- Vista xeral dos gravados de Chousa do Montañés-12.

Chousa do Montañés: Á localización de catro novos paneis con gravados foi posible grazas á limpeza das dúas fincas que quedaban entre os paneis de Chousa Montañés 1 a 3, e os paneis 4 a 9 publicados en 2008⁸.

4) Chousa do Montañés-10: (Coordenadas xeográficas 08° 07' 49,92" – 43° 20' 16,94" e UTM 570505 – 4798809, cota de altitude 200 m). Trátase de dúas pequenas pedras orientadas ó O. Están situadas 25 m ó NNO do panel de Chousa Montañés-9. A inferior ten unhas dimensións de 4,50 NNO-SSL x 1,20 m L-O, na que se representa unha pequena combinación de tres círculos concéntricos con cazoleta central e, posiblemente, os restos doutra combinación hoxe en día non identificable debido á erosión e á alta alteración que sofre o granito. A pedra superior cunhas dimensións de 2 N-S x 1,20 m L-O, amósanos dúas cazoletas, un semicírculo simple e outro con cazoleta central.

5) Chousa do Montañés-11: (Coordenadas xeográficas 08° 07' 48,46" – 43° 20' 18,05" e UTM 570515 – 4798843, cota de altitude 203 m). Está situado 35 m ó NL do panel anterior. Trátase dunha pedra orientada ó O cunhas dimensións de 4 N-S x 3,60 m L-O, nela podemos ollar unha pequena combinación de dous semicírculos con cazoleta central e outra combinación situada nun teto da pedra que consta de dous semicírculos con dúas saídas laterais.

6) Chousa do Montañés-12: (Coordenadas xeográficas 08° 07' 51,52" – 43° 20' 18,49" e UTM 570446 – 4798856, cota de altitude 184 m). Está situado no fondal dunha finca, preto do regacho de Monduriz, a 70 m ó O do panel anterior. Trátase dunha gran rocha a ras do chan polo L formando unha prolongación da aba do monte e cunha caída case vertical polo O. O afloramento ten unhas dimensións de 10,50 N-S x 5 L-O x 2 m de alto polo O. Nela podemos ollar dous grupos de gravados, separados entre si por unha zona gretada L-O, na parte central da rocha (Fig.3). Sector sur: nel aparecen representados oito círculos; dous deles simples e o resto con cazoleta central e suco de saída. Seis combinacións de círculos concéntricos de dous e catro aros, todas elas con cazoleta central e suco de saída. Na parte central deste sector debemos destacar un círculo con cazoleta central, que ten dous sucos de saída; o orientado ó O, ten preto de 1,30 m de longo e une este círculo con outro semicírculo e coa combinación de círculos concéntricos máis grande deste sector, que ten 35 cm de diámetro con catro aros, e que, á súa vez, ten un suco de saída cara ó O de preto dun metro de longo, no que se asocian motivos rectangulares e cuadrangulares. Tamén dende as combinacións situadas máis ó S parte unha raia duns 2,50 m de longo que recorre a práctica totalidade do sector cara ó N, ata unirse cunha combinación de círculos concéntricos de tres aros (Foto 3).

8 G.A.T.T., «O Monte da Calvela...», Opus cit., *Anuario Brigantino* n° 31, 2008: 21-30.



Foto 3.- Gravados do sector S, Chousa do Montañés-12. Foto: José M. Salgado.

Foto 4.- Gravados do sector N, Chousa do Montañés-12. Foto: José M. Salgado.



Sector norte: separado do anterior 3,50 m. Nel represéntanse catro combinacións de círculos concéntricos de dous e tres aros; catro círculos, tres deles con suco de saída e tan só dous con cazoleta central, e outra combinación circular con dúas saídas laterais. Tanto neste sector como no anterior existen un pequeno círculo con cazoleta central e suco de saída, na cornixa situada antes da caída da pedra (Foto 4).

7) Chousa do Montañés 13: (Coordenadas xeográficas $08^{\circ}07'51,24'' - 43^{\circ}20'18,05''$ e UTM 570452 – 4798873, cota de altitude 186 m). Formado por dúas pedras, está separado 12 ó N do panel anterior (Fig. 4).

A pedra superior, cunhas dimensións de 6,65 N-S x 3,60 m L-O, ten unha parte plana na que se concentran a maioría dos gravados e unha forte inclinación ó O na que non ollamos ningún gravado. Nela represéntanse, cinco combinacións de círculos concéntricos de dous e tres aros, con cazoleta central, catro delas con suco de saída. Entre elas tamén ollamos outros tres semicírculos e dúas cazoletas. Todos estes motivos están moi concentrados na parte superior da pedra, como xa dixemos, pero un pouco máis separado cara ó S, hai unha cazoleta e o que puidera ser a representación dunha figura en forma de tridente. É posible que sexa un cadrado inacabado (Foto 5).

Salientar que tamén na parte alta, da pedra hai varias «cazoletas» producidas polas cadeas empregadas para realizar a limpeza do monte.

A pedra inferior está situada ó O da anterior, ten forma de socalco e é continuidade do panel Chousa do Montañés –12. Ten unhas dimensións de 3,60 N-S x 1,80 L-O x 1,70 m de alto polo O. Nela podemos ollar na actualidade un pequeno círculo con suco de saída que o une a unha cazoleta; e unha combinación de círculos concéntricos de 56 cm de diámetro, que na actualidade nos amosa parcialmente tres aros. Esta combinación ben puidera ser un labirinto, a vulgar polas voltas cara o interior que fan o segundo e o terceiro aro. Pero esta hipótese na actualidade é indemostrable, xa que o interior da combinación está totalmente alterado.

8) Coto da Fraga: (Coordenadas xeográficas $08^{\circ}06'26,07'' - 43^{\circ}20'54,79''$ e UTM 572358 – 4799996, cota de altitude 315). Trátase dun afloramento orientado ó O fragmentado en 3 partes, cunhas dimensións totais de 4,50 N-S x 4,50 L-O x 1 m de alto, situado nunha pradería. Nel ollamos unha pequena combinación circular con cazoleta central e suco de saída; hai outra pequena figura de difícil interpretación e restos doutra maior. No resto da pedra hai sete cazoletas de diferentes diámetros.

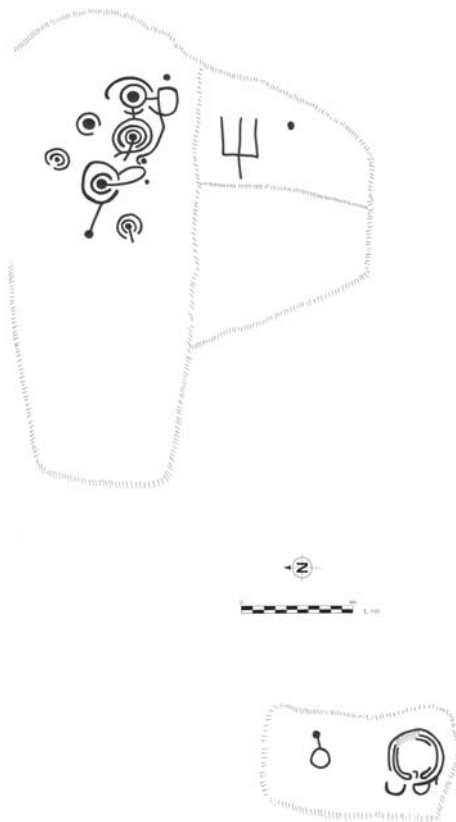


Fig. 4. - Vista xeral do panel Chousa do Montañés-13.

Bordello: nesta zona foron localizados catro paneis moi cerca do lugar de Eirexa, á esquerda da pista que vai dende ese lugar ó Monte Grande.

9) Bordello-1: (Coordenadas xeográficas $8^{\circ} 06' 45,08''$ - $43^{\circ} 20' 48,97''$ e UTM 571932 - 4799812, cota de altitude 272 m). Os gravados están na parte alta dun afloramento cunhas dimensións totais de 5,50 N-S x 3 L-O x 2 m de alto polo O. Nel represéntanse unha combinación de círculos concéntricos de dous aros incompletos; un semicírculo, un círculo simple, dúas pequenas combinacións circulares con cazoleta central, unha delas con suco de saída; e espalladas polo afloramento catro cazoletas de diferentes diámetros.

10) Bordello-2: (Coordenadas xeográficas $08^{\circ} 06' 45,30$ - $43^{\circ} 20' 48,97''$ e UTM 571927 - 4799812, cota de altitude 273 m). Está apartado 11 m ó L do panel anterior. Trátase do panel máis grande deste grupo, o afloramento descende gradualmente cara ó S, cunhas dimensións totais de 8 N-S x 8 m L-O (Fig. 5). Debido á súa extensión dividirémolo en tres sectores:

Sector N: (Na parte superior do afloramento) A representación maioritaria son as cazoletas, cun total de trinta e sete. Os diámetros das mesmas oscilan entre os 5 e 16 cm. Tamén podemos ollar tres círculos, dous deles con cazoleta central. Dous semicírculos, e parte dunha combinación de círculos concéntricos de tres aros, interrompidos por varios trazos rectilíneos de difícil interpretación.

Sector Central e S: (Na parte máis inclinada do afloramento) Represéntanse seis cazoletas, seis círculos (cinco deles con cazoleta central); tres semicírculos, unha figura rectangular, unha combinación de círculos concéntricos de catro aros con cazoleta central, outra combinación de círculos concéntricos moi estragada que está asociada a unha figura reticular de grandes proporcións que, probablemente, sexa de época posterior. Tamén aparece unha combinación de círculos concéntricos de dous aros nun teto exento do afloramento.



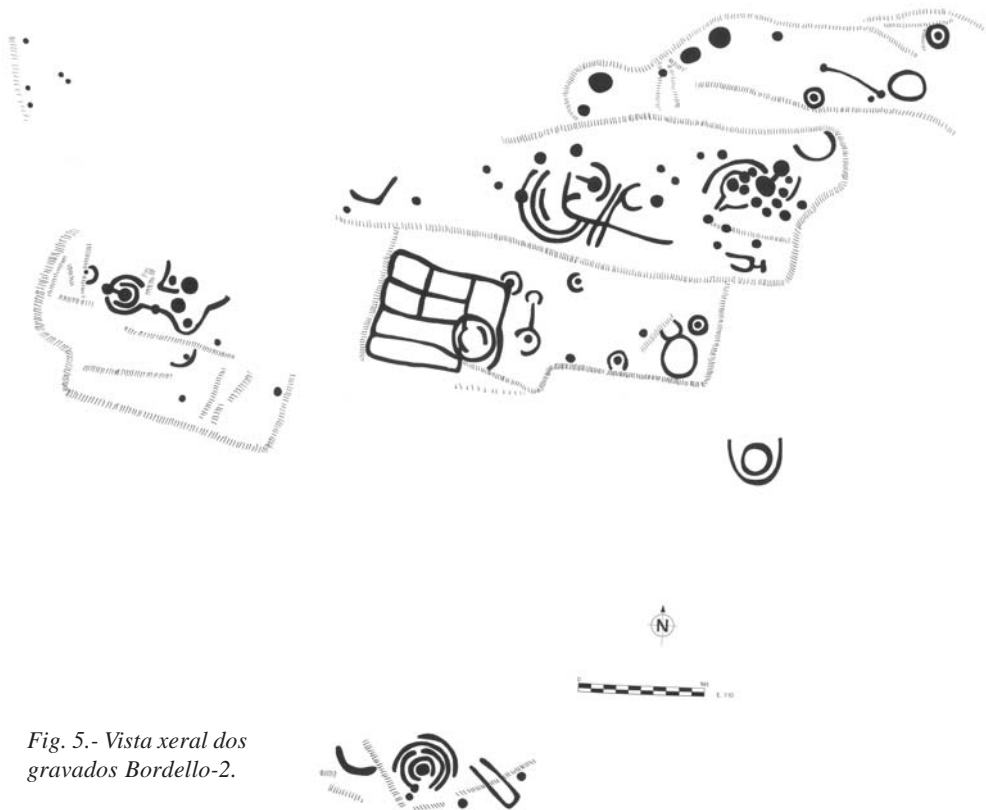


Fig. 5.- Vista xeral dos gravados Bordello-2.

Sector O: Nela hai unha combinación de círculos concéntricos de dous aros con cazoleta central e suco de saída, todo elo gravado moi profundo; dous semicírculos con cazoleta central, e doce cazoletas espalladas por todo este sector.

11) Bordello-3: (Coordenadas xeográficas $08^{\circ}06'44,60 - 43^{\circ}20'48,74''$ e UTM 571943 – 4799805, cota de altitude 273 m). O afloramento atópase a 9 m ó L do panel anterior, ó outro lado dun valo de pedras. Trátase dun pequeno afloramento a ras de chan cunhas dimensións de 2,50 N-S x 0,65 m de L-O. Nel tan só ollamos unha representación dun semicírculo con cazoleta central e suco de saída que remata en forma de cruz

12) Bordello-4: (Coordenadas xeográficas $08^{\circ}06'46,50'' - 43^{\circ}20'52,26''$ e UTM 571889 – 4799913, cota de altitude 270 m). O afloramento sitúase uns 100 m ó N do panel 1 e 2. É unha pedra orientada ó O moi estragada e erosionada, cunhas dimensións de 3,80 N-S x 5 m de L-O, nel represéntanse dúas cazoletas e tres pequenos semicírculos moi erosionados de un e dous aros, todos eles con cazoleta central.

13) Roza Nova: (Coordenadas xeográficas $08^{\circ}06'39,68'' - 43^{\circ}20'44,36''$ e UTM 572055 – 4799671, cota de altitude 290 m). É un afloramento orientado ó SSO, cunhas dimensións de 3,20 N-S x 3,80 L-O x 0,80 m de alto polo SO. Nel están representadas unha combinación circular con cazoleta central e suco de saída; unha combinación de círculos concéntricos de dous aros; unha figura cuadrangular de difícil interpretación é seis cazoletas.

14) Tras da Igrexa/Feira Nova: (Coordenadas xeográficas $08^{\circ}06'48,98'' - 43^{\circ}20'37,46''$ e UTM 571848 – 4799456, cota de altitude 260 m). Trátase dun pequeno afloramento a ras de chan orientado ó O, cunhas dimensións de 2 N-S x 1,20 m L-O. Nel tan só se representan sete cazoletas de diferentes diámetros.

15) Pena Cadeira: (coordenadas xeográficas 08° 05'27,18" – 43° 20'38,73" e UTM 573689 – 4799525, cota de altitude 321 m). Atópase nunha rocha a rentes dun camiño, cunhas medidas totais de 5,50 N-S x 10 L-O x 1 m de altura. A parte superior da mesma está totalmente ocupada por pías naturais que a xente utilizaba para sentarse, de aí o seu nome de «Cadeira», o resto do afloramento está así mesmo moi alterado, agás unha pequena zona situada ó O, que é onde están os gravados. Nela hai seis cazoletas e unha pequena combinación circular con cazoleta central e suco de saída.

SANTIAGO DE VILAMATEO

É a parroquia situada na parte SL do concello. Linda polo N coa de Torres e San Fiz de Monfero, polo L con San Fiz de Monfero, polo S con San Tirso de Ambroa (Irixoa) e polo O coas parroquias de Torres e San Cristovo de Guimil (Vilarmaior). Na zona oriental da parroquia é onde se atopan as maiores altitudes: aba do Monte Grande e a Pena Francisca (264 m).

Os primeiros gravados desta parroquia foron localizados no ano 2003⁹, dous na zona denominada Penedo do Boi e un na zona do Regueiro. Posteriormente no ano 2008¹⁰, localizáronse outros catro paneis nunha parte do Monte da Calvela, que pertence a esta parroquia. Sen embargo a densidade de gravados na parroquia veciña, que comparte o mesmo filón e extracto granítico, fixo que empregamos o noso esforzo na localización de máis gravados nesta parroquia. Ó igual que sucedera con San Xurxo de Torres os resultados aquí obtidos son máis que salientables: a ampliación dos paneis Penedo do Boi-2 e do Regueiro, e a localización de dezaseis novos paneis, co que esta parroquia conta na actualidade cun total de vintetrés.

Anido: É a parte máis noroccidental da parroquia, e por tanto a máis próxima ó Monte da Calvela. Nela encontramos catro pequenos afloramentos disgregados e utilizados como canteira.

16) Anido-1: (Coordenadas xeográficas 08° 07'13,81" – 43° 20'21,61" e UTM 571294 – 4798961, cota de altitude 238 m). Trátase de catro pequenas pedras situadas na parte máis alta dun outeiro, que foron utilizadas como canteira. En cada una delas podemos ollar entre dúas e tres cazoletas, excepto na situada máis abaixo (ó L) na que poden ollarse catro cazoletas e un pequeno círculo de 13 cm de diámetro con cazoleta central.

17) Anido-2: (Coordenadas xeográficas 08° 07'15,67" – 43° 20'15,78" e UTM 571254 – 4798781, cota de altitude 216 m). É un pequeno afloramento utilizado como canteira e cortado polo L. Ten unhas dimensións totais de 0'90 N-S x 2,40 L-O x 1,20 m de alto polo S. Nel podemos ollar un pequeno círculo con cazoleta central e suco de saída; e un pequeno semicírculo con cazoleta central.

18) Anido-3: (Coordenadas xeográficas 08° 07'13,91" – 43° 20'15,19" e UTM 571294 – 4798763, cota de altitude 209 m). É un pequeno afloramento situado 50 m ó SL do panel anterior. Ten unhas dimensións de 1 N-S x 1,70 L-O x 0,80 m de alto polo S e polo L. Nel podemos ollar, ó igual que no anterior, un pequeno círculo e un semicírculo con cazoleta central.

19) Anido-4: (Coordenadas xeográficas 08° 07'13,86" – 43° 20'14,96" e UTM 571295 – 4798756, cota de altitude 208 m). Trátase dun pequeno afloramento situado 11 m ó SL do panel anterior, cunhas medidas de 2 N-S x 1 L-O x 0,70 m de alto polo L. Nel hai unha combinación de círculos concéntricos de dous aros, con bacía central e un suco que a

9 G.A.T.T., «Gravados rupestres...», Opus cit., *Anuario Brigantino* n° 26, 2003: 51-76.

10 G.A.T.T., «O Monte da Calvela...», Opus cit., *Anuario Brigantino* n° 31, 2008: 30-31.

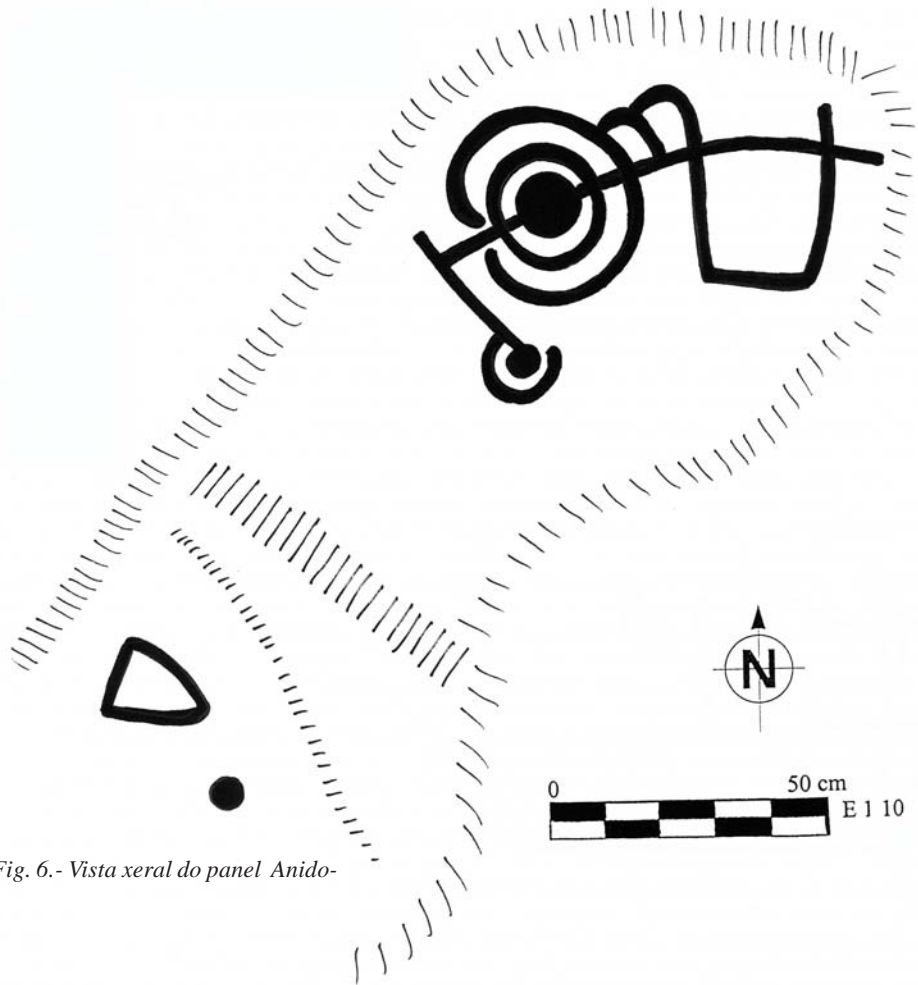


Fig. 6.- Vista xeral do panel Anido-



Foto. 6.- Vista xeral do panel

atravesa totalmente, e da que penden por un lado unhas figuras cuadrangulares, mentres que do outro extremo do suco hai un trazo rectilíneo que o une cun pequeno semicírculo con cazoleta central. Algo máis separado, tamén podemos ollar unha figura de forma triangular e unha cazoleta (Fig.6 - Foto 6).

Chousa do Monte: Trátase dunha zona moi interesante na que foron localizados ata o de agora tres paneis con gravados. Posiblemente haxa algún máis, xa que non puido ser prospectada na súa totalidade debido á densa vexetación.

20) Chousa do Monte-1: (Coordenadas xeográficas 08° 06' 45,08" – 43° 20' 15,81" e UTM 571943 – 4798789, cota de altitude 273 m). É o afloramento máis grande deste grupo cunhas dimensións totais de 8 N-S x 13 m L-O, está orientado maioritariamente ó S. Debido a súas grandes dimensións describirémolo en dous sectores.

Sector NNL: podemos ollar ata un total de vinte cazoletas de diferentes diámetros, das que destacan dúas delas na zona máis ó L da pedra, que están unidas entre si por unha canle. Catro combinacións de círculos concéntricos de dous aros, tres deles con cazoleta central; tres círculos con cazoleta central e dous semicírculos con cazoleta central unidos entre si por un suco.

Sector SL/SO, nel hai representadas, cinco cazoletas e cinco combinacións de círculos concéntricos de dous e tres aros. A situada máis ó O está aproveitando un teto da pedra, a súa parte central está plana e ten suco de saída (Foto 7). Das situadas cara ó L: unha delas ten cazoleta central e suco de saída que a conecta cunha pía; mentres que outra situada tamén nun teto da pedra ten un suco que a une ca situada máis o L. Na mesma zona hai varios trazos de difícil interpretación (Foto 8).

Foto 7.- Combinación de círculos concéntricos que aproveita unha protuberancia da pedra no sector O de Chousa do Monte-1. Foto: José M. Salgado.



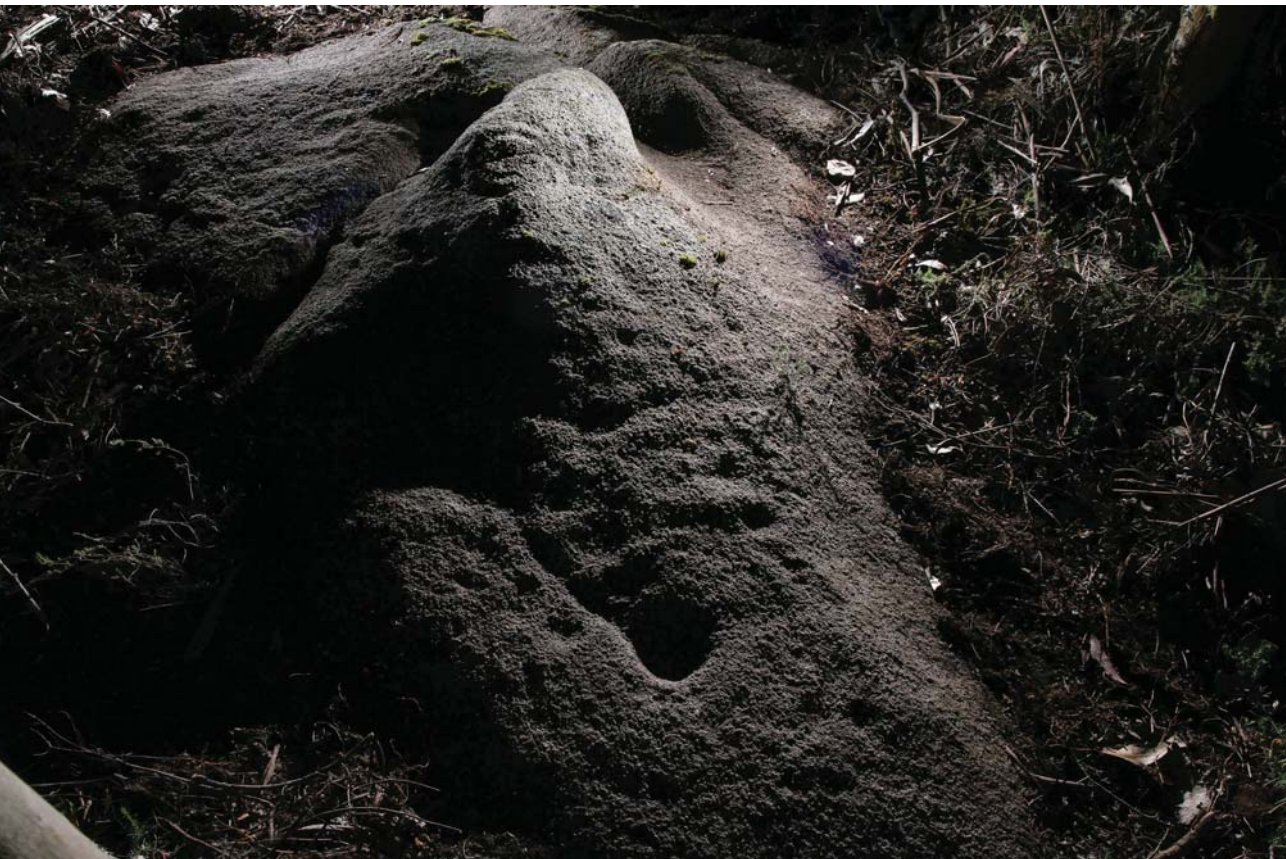
21) Chousa do Monte-2: (Coordenadas xeográficas $08^{\circ} 06' 44,90''$ – $43^{\circ} 20' 15,42''$ e UTM 571947 – 4798777, cota de altitude 271 m). É unha prolongación do afloramento anterior e está situado 13 m ó SL. Ten unhas dimensións de 2 N-S x 4 m L-O, nel tan so podemos ollar seis cazoletas de diferentes diámetros.

22) Chousa do Monte-3: (Coordenadas xeográficas $08^{\circ} 06' 46,57''$ - $43^{\circ} 20' 14,14''$ e UTM 571910 - 4798737, cota de altitude 268 m). É un afloramento orientado ó O, situado uns 70 m ó SO do panel Chousa do Monte-1. Ten unhas dimensións totais de 6,30 N-S x 4 m L-O. Nel atopamos unhas representacións diferentes as atopadas ata o de agora neste concello: na parte superior da pedra hai un pequeno círculo con cazoleta central; tres cazoletas, unha delas con suco de saída que vai enlazar cunha figura axadrezada formada por trece cadrados. Ó O dela hai outra figura de forma rectangular dividida en dúas por un trazo horizontal. Ningunha delas debería formar parte dun tableiro de xogos, xa que foron gravadas nun plano inclinado da pedra.

Na parte inferior da pedra hai representada unha cazoleta e unha pequena combinación de difícil interpretación formada por un círculo con cazoleta central do que saen tres sucos, dos cales o central remata en cazoleta (Fig. 7).

Lugarexo: Esta zona esta situada ó S da anterior e é continuación da mesma. Xunto coa de Penedo do Boi é unha das máis interesantes desta parroquia. Está composta por catro afloramentos, todos eles con claras sinais de traballos de extracción de pedra. Están situados á esquerda da estrada que vai cara ó lugar de Lobeiras. Posiblemente haxa algún máis, xa que parte da zona non puido ser prospectada debido á densa vexetación.

Foto 8.- Gravados no sector SL de Chousa do Monte-1. Foto: José M. Salgado.



23) Lugarexo-1: (Coordenadas xeográficas $08^{\circ}06'39,60'' - 43^{\circ}20'13,37''$ e UTM 572067 - 4798715, cota de altitude 260 m). É un pequeno afloramento con forma de batolito, con claras sinais de extracción de pedra. Na parte superior ten unha pía natural e ó redor dela pódense ollar oito cazoletas de diferentes diámetros.

24) Lugarexo-2: (Coordenadas xeográficas $08^{\circ}06'39,73'' - 43^{\circ}20'13,60''$ e UTM 572064 - 4798722, cota de altitude 261 m). Trátase dun afloramento situado a 9 m do anterior en dirección NO, e ten unhas dimensións totais de 4,50 N-S x 6 m L-O. Ten sinais de ter servido como canteira polo SL. Os gravados que se conservan sitúanse ó N da pedra, xunto a un sendeiro. Nela vemos unha combinación de círculos concéntricos de 35 cm de diámetro con tres aros e tres sucos de saída. Preto dela unha figura en forma de «D» e unha cazoleta.

25) Lugarexo-3 (Coordenadas xeográficas $08^{\circ}06'39,37'' - 43^{\circ}20'14,08''$ e UTM 572072 - 4798737, cota de altitude 264 m). Está situado a 20 m do anterior en dirección>NNL. Trátase dun afloramento orientado ó O, cunhas dimensións de 6,50 N-S x 3 L-O x 0,80 m de alto polo O, a ambos lados da pedra existían dous batolitos dos que tan so se conserva parte do situado ó SL, aínda con claras sinais de traballos de cantería (Fig. 8).

É unha das pedras máis interesantes desta parroquia. Á maioría dos gravados localízanse na parte NO da mesma. Nela podemos ollar oito combinacións de círculos concéntricos de dous a catro aros, que chegan alcanzar os 42 cm de diámetro. Todas elas con cazoleta ou bacía central, e a maioría delas con suco de saída, que nalgún caso alcanza preto de 1,50 m de longo. Enmarañados no medio destas combinacións ollamos unha figura en forma de oito; seis círculos con cazoleta central; doce semicírculos, a maioría deles con cazoleta central e suco de saída; un cruciforme e catorce cazoletas (Fotos 9 - 10). No resto da pedra a única figura representada son as cazoletas, cun total de vinteseis, agás no batolito do SL no que tamén podemos ollar polo O dous semicírculos con cazoleta central .

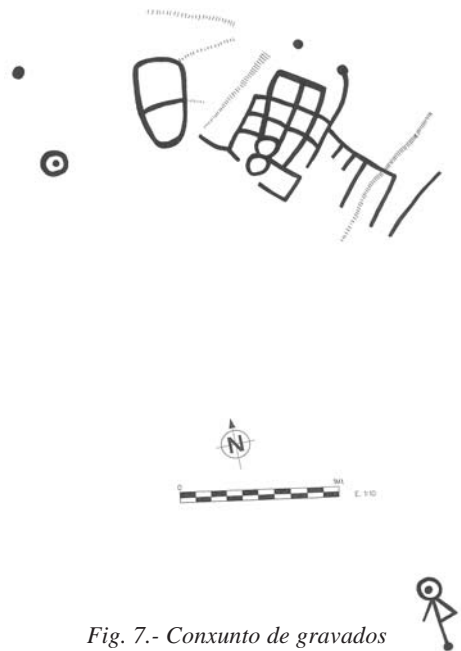


Fig. 7.- Conxunto de gravados de Chousa do Monte-3.

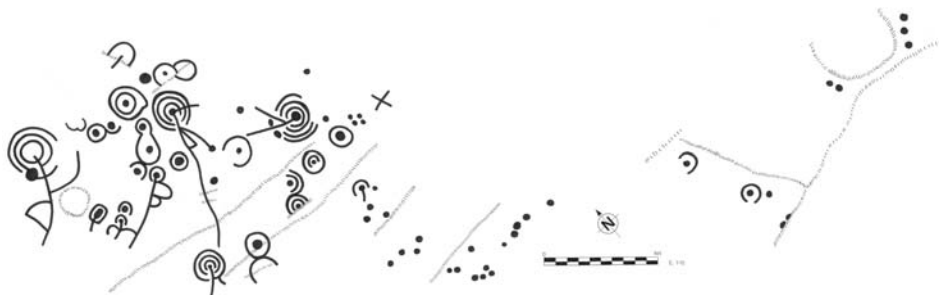


Fig. 8.- Vista xeral do panel Lugarexo-3.



Fotos 9-10.- Conxunto de gravados de
Lugarexo-3. Fotos: José M. Salgado.



26) Lugarexo-4: (Coordenadas xeográficas $08^{\circ} 06' 39,23'' - 43^{\circ} 20' 14,60''$ e UTM 572075 – 4798753, cota de altitude 265 m). Trátase tamén dun gran afloramento roto e utilizado como canteira, ó igual que sucede con tódolos desta zona. Está situado a 12 m ó N do anterior e ten unhas medidas totais de 7,50 N-S x 9,20 m L-O. A maioría dos gravados encóntranse orientados ó S, aínda que na parte máis alta orientáanse ó SO. Nel podemos ollar 3 pequenas combinacións de círculos concéntricos con cazoleta central e suco de saída, que nun dos casos se converte en cruciforme; oito pequenos círculos e semicírculos dos cales sete teñen cazoleta central; unha figura de dous pequenos semicírculos con cazoleta central e suco de saída, bordeados por un trazo periférico que os engloba. Espalladas pola pedra hai tamén trece cazoletas.

C) Regueiro: (Coordenadas xeográficas $08^{\circ} 06' 29,71'' - 43^{\circ} 20' 19''$ e UTM 572288 – 4798891, cota de altitude 277 m). O afloramento está situado á esquerda dun vello camiño, ten unhas dimensións totais de 6 N-S x 7 m L-O. Como xa dixemos, trátase da revisión dun panel publicado no 2003¹¹ no que dicíamos «... ten varias cazoletas, e moi esvaecido, un círculo simple con cazoleta central.». Na actualidade a parte que conserva os gravados é a máis baixa e está situada ó SO. Nela aparecen representadas dez cazoletas e tres pequenas combinacións circulares moi esvaecidas, de un e dous aros con cazoleta central, e unha delas con suco de saída.

Penedo do Boi: Desta zona foron publicados dous paneis no ano 2003¹², pero grazas o Klaus o panel-2 puido ser ampliado. Na aba S do monte localizamos outros dous paneis.

D) Penedo do Boi-2: (Coordenadas xeográficas $08^{\circ} 06' 23,03'' - 43^{\circ} 20' 07,73''$ e UTM 572442 – 4798545, cota de altitude 262 m). O afloramento ten unhas dimensións de 12,50 N-S x 11 m L-O, e está cortado por un valo de pedras que serve de linde de fincas. Como xa dixemos é unha ampliación dun panel publicado no 2003¹³, que constaba «dunha gran combinación de círculos concéntricos de 1,44 N-S x 1,58 m L-O composta por oito aros completos e un noveno incompleto e cazoleta central, abaixo dela unha combinación en forma de oito cunha raia que a subliña na parte inferior». Hoxe en día podemos engadir ó O destes gravados: unha pequena combinación de círculos concéntricos de tres aros con cazoleta central e suco de saída; outras 5 combinacións de círculos concéntricos incompletas, a maior delas con seis aros e 90 cm de diámetro; e outra figura de forma oval. O outro lado do valo de pedras, ollamos unha combinación de círculos concéntricos de catro aros incompletos con cazoleta central. Espallados polo afloramento localizamos dez cazoletas (Fig. 9 - Foto 11).

27) Penedo do Boi-3: (Coordenadas xeográficas $08^{\circ} 06' 21,72'' - 43^{\circ} 20' 06,20''$ e UTM 572472 – 4798498, cota de altitude 259 m). Está situado 45 m ó SL do anterior. Son varios penedos de grandes dimensións aproveitados como canteiras e moi alterados. Neles podemos ollar na pedra superior dúas cazoletas e unha combinación de círculos concéntricos de dous aros, o interior incompleto, con cazoleta central. Na pedra inferior, unha cazoleta e un pequeno círculo de 13 cm de diámetro con cazoleta central.

28) Penedo do Boi-4: (Coordenadas xeográficas $08^{\circ} 06' 22,76'' - 43^{\circ} 20' 05,30''$ e UTM 572449 – 4798470, cota de altitude 251 m). Está situado 35 m ó SO do anterior, trátase dun gran afloramento aproveitado para a extracción de pedra cunhas dimensións totais de 6,5 N-S x 24 m NO-SL. A pesares das súas grandes dimensións os únicos gravados localizados

11 G.A.T.T., «Gravados rupestres...», Opus cit., *Anuario Brigantino* n° 26, 2003: 75-76.

12 G.A.T.T., «Gravados rupestres...», Opus cit., *Anuario Brigantino* n° 26, 2003: 51-76.

13 G.A.T.T., «Gravados rupestres...», Opus cit., *Anuario Brigantino* n° 26, 2003: 74-75.

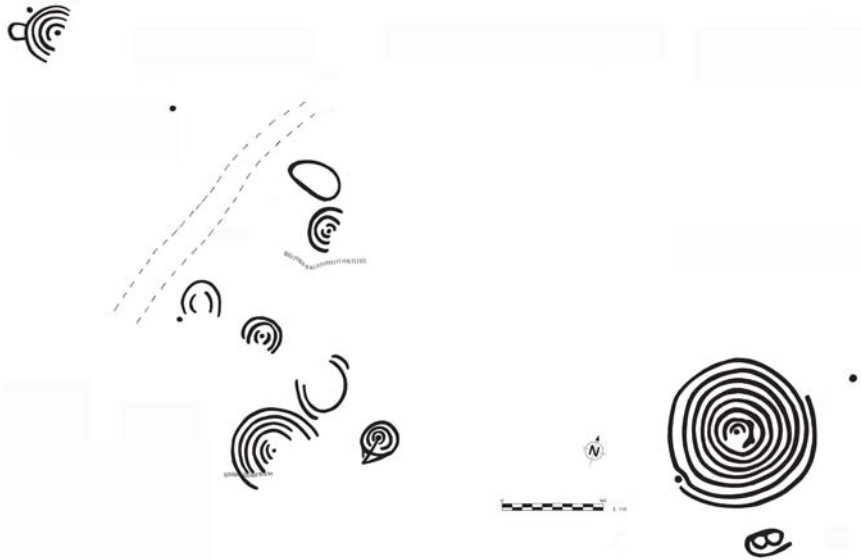


Fig. 9.- Vista xeral dos gravados de Penedo do Boi-2.



Foto 11.- Conxunto de gravados de Penedo do Boi-2. Foto: José M. Salgado.

encóntranse na zona SL do mesmo. Na actualidade podemos ollar na parte alta dúas combinacións de círculos concéntricos de dous e tres aros incompletos con cazoleta central, e un deles con suco de saída. Hai tamén uns trazos rectilíneos de difícil interpretación. Na parte inferior da pedra, despois dun chanzo, atopámonos con dúas combinacións circulares con cazoleta central e suco de saída de difícil interpretación, e unha pequena combinación de círculos concéntricos de 3 aros tamén con cazoleta central e suco de saída (Foto 12).

29) Parrocha-1: (Coordenadas xeográficas $08^{\circ}06'29,73''$ – $43^{\circ}19'50,28''$ e UTM 570297 – 4798005, cota de altitude 245 m). Trátase dun afloramento situado nunha parte moi inclinada da aba NNO da Pena Francisca. O afloramento ten unhas dimensións de 1,50 N-S x 8,50 L-O x 1,80 m de alto. Nel ollamos unha figura rectangular de 25 N-S x 22 cm L-O cunha cruz no seu interior, e preto delas outra figura cruciforme moi similar á anterior, que puidera ser tamén parte dunha figura rectangular, pero inacabada.

30) Parrocha-2: (Coordenadas xeográficas $08^{\circ}06'35,01''$ – $43^{\circ}19'51,85''$ e UTM 572178 – 4798054, cota de altitude 217 m). Trátase dun pequeno afloramento a ras de chan situado á dereita da pista que leva cara á Ponte Vella do Lambre. Ten unhas dimensións de 3,70 x 3,70 m. Nel tan so podemos ollar catro cazoletas e os restos dun semicírculo que probablemente sexa de factura moderna.

31) Chousa do Cerquido: (Coordenadas xeográficas $08^{\circ}06'40,95''$ – $43^{\circ}19'32,99''$ e UTM 570050 – 4797469, cota de altitude 172 m). É unha pequena pedra de 0,46 N-S x 0'60 m L-O, situada no medio do camiño que leva a Ponte Vella de Lambre. Nela hai representadas oito cazoletas de factura moderna de entre 4 a 7 cm de diámetro. A súa proximidade ó linde co concello de Irixoa, fai pensar que a pedra posiblemente tivera unha función delimitadora.



CONCLUSIÓNS

Convén sinalar que a localización destes trinta e un novos paneis de gravados, que sumados ós corenta e sete xa publicados (contando o de Pena Branca na parroquia de Doroña), fan un total de setenta e oito paneis, e convierten, sen dúbidas, ó concello de Vilarmaior nun referente da arte rupestre galega, máxime se temos en conta que esta incesante aparición de gravados encóntrase nun espazo aproximado de apenas 250 hectáreas.

Como ven sendo habitual non podemos facer unhas conclusións definitivas, posto que o traballo de prospección non está rematado, non obstante debemos sinalar que as figuras localizadas ata o de agora representan un mundo xeométrico do cal descoñecemos a súa significación, pero tamén temos coma excepción as figuras antropomorfas de Calvela 1 e 4. Esta dualidade debería ser tida en conta á hora de estudar e intentar comprender o por qué se fixeron os gravados e por qué foron situados neses lugares.

As rochas nas que se asentán, forman parte dun mesmo filón, e por tanto non hai diferenzas no soporte no que foron gravados os petroglifos. Sen embargo na zona de Monte Grande o grao da pedra é máis fino e está menos degradado que no resto dos afloramentos, agás o de Lugarexo-2. Do cal podemos deducir que semella que se elixiu a pedra máis branda como a mellor para gravar en detrimento da pedra máis dura; algo lóxico se temos en conta o material empregado para súa execución. Isto tivo como consecuencia que o estado de conservación no que chegaron os gravados ós nosos días é deficiente.

O que si parece claro é que non hai un patrón común de tamaño da rocha para a execución dos gravados. Estes localízanse en rochas pequenas, de apenas 1 m, ou grandes 42 m de longo (caso de Chousa do Penedo); en rochas a ras do chan, ou elevadas (2 m de alto, Chousa Montañés 12-13 e Chousa de Penedo, case 3 m); en planos horizontais ou case verticais (Chousa da Calvela).

Sobre a orientación das mesmas, a maioría fano ó O ou ó S, e en menor medida cara ó L, pero nalgún caso como en Lugarexo-2 os gravados están na esquina N da pedra.

Tampouco parece existir un patrón sobre a localización xeográfica dos mesmos. Se ben a maioría dos gravados están situados en suaves abas dos montes, existen outros localizados en pequenos outeiros, no medio dos vales (caso de Rego de Pazos) e mesmo no fondal da aba do monte (caso dos paneis de Chousa do Montañés 12-13) moi preto do Rego de Munduriz.

Tampouco parece clara a relación existente cos camiños nin cos cursos de auga. Se seguíramos o curso do rego de Monduriz (N-S), atopariámonos con quince 15 paneis de gravados que seguen a mesma liña; pero si seguíramos esa mesma liña ó outro lado do Val de Torres, onde non hai un curso de auga, atopariámonos con 17 paneis. No caso dos camiños pasa algo parecido, hoxe en día si é certo que practicamente hai unha estrada, pista, devasa ou corredoira que pasa preto dos gravados; pero é a condición orográfica a que marca o terreo polo que discorren, condición que non se corresponde cos camiños de fai seis milenios. Así o camiño real, ou camiño vello, que existía para ir do lugar da Laxe a Vilamateo, segundo os veciños cruza polo Revolto e Chousa da Calvela, onde tan só hai 7 pedras con gravados, en clara desvantaxe coas 15 que hai se fose por Tras A Laxe, Calvela e Chousa do Montañés, que é por onde discorre a estrada actual.

Coma xa dixemos o traballo non está rematado, xa que na data de entrega deste artigo continúan aparecendo novos gravados na mesma zona, que nos aportarán novos datos, aínda que non creemos que varíen substancialmente as nosas conclusións.

AGRADECIMENTOS: de novo a José Salgado pola súa inestimable e profesional axuda na realización do material fotográfico nocturno.